
EMPLOI et CONJONCTURE ECONOMIQUE

Côte des Nacres 2006

Maison de l'Emploi Sud Corse



Sommaire

A.	Les caractéristiques démographiques	3
B.	Contexte économique	7
C.	Le marché du travail	10
	1. Structure de l'emploi	10
	2. Les offres d'emploi en 2006	13
	3. Les demandes d'emploi en 2006	14
D.	Répartition du public en difficulté au 31.12.2006	16
	1. Les demandeurs d'emploi en fin de mois	16
	2. Les bénéficiaires des minima sociaux	19
	Fiche synthétique de la côte des Nacres	20
	CONCLUSION	21
	GLOSSAIRE	22

Focus sur la côte des nacres

Densité : 10 hab. /Km²

Superficie : 245 Km²

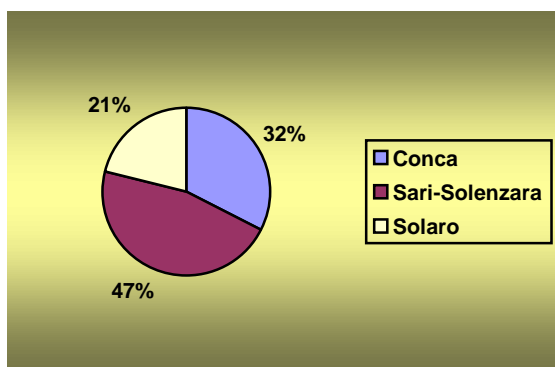
A. Les caractéristiques démographiques

Nombre d'habitants et d'actifs répartis selon le canton et la commune de résidence

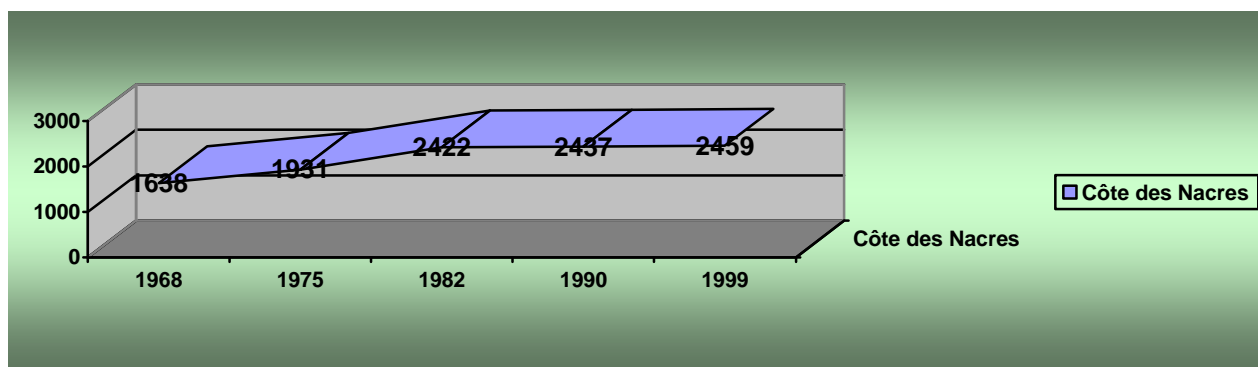
(Source INSEE 1999)

Population: 2 459 hab.
Part d'actifs : 878 pers.
Part d'actifs ayant un emploi : 669

Liste des cantons et communes	Recensement de la population 1999	Recensement de la population depuis 2004	Part d'actifs	% d'actifs / habitants commune
Sari-Solenzara	1 102	Prévu 2006	426	38,60%
Conca	770	Prévu 2007	236	30,60%
Solaro	503	Prévu 2008	216	42,90%



Evolution de la population entre 1990 et 1999

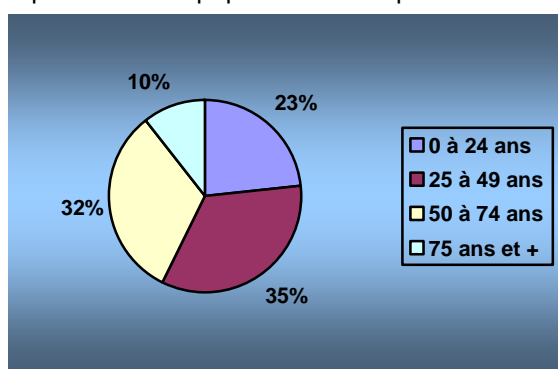


Entre 1968 et 1999, la population a augmenté de 821 habitants. Cependant il est à noter que de 1982 à 1999, la côte des Nacres enregistre une faible croissance de sa population : seul 37 personnes habitants de plus.

Structure de la population par tranches d'âge et par sexe

	Hommes				Femmes				Ensemble
	Conca	Sari-Solenzara	Solaro	TOTAL	Conca	Sari-Solenzara	Solaro	TOTAL	
0 à 24	73	166	60	299	76	149	50	275	574
25 à 49	124	195	93	412	124	212	86	421	833
50 à 74	138	130	123	391	135	146	122	403	794
75 et +	28	50	18	96	71	59	31	161	258
TOTAL	363	541	264	1 198	406	566	289	1 261	2 459

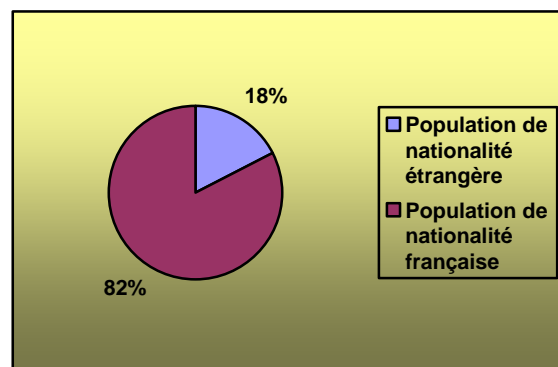
Répartition de la population totale par tranche d'âge



Répartition de la population par nationalité

Hommes de nationalité étrangère	216
Femmes de nationalité étrangère	216
Total	432

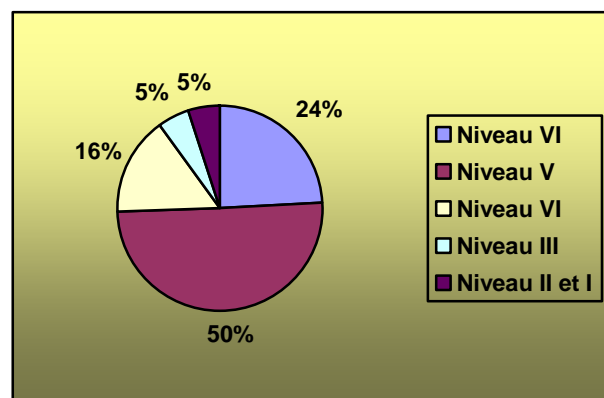
Près 18% de sa population est de nationalité étrangère contre 10,8% au niveau départemental et 5,6% au niveau nationale.



Niveau de formation de la population non scolarisée de 15 ans et plus

Population non scolarisée en 1999 = 1 973

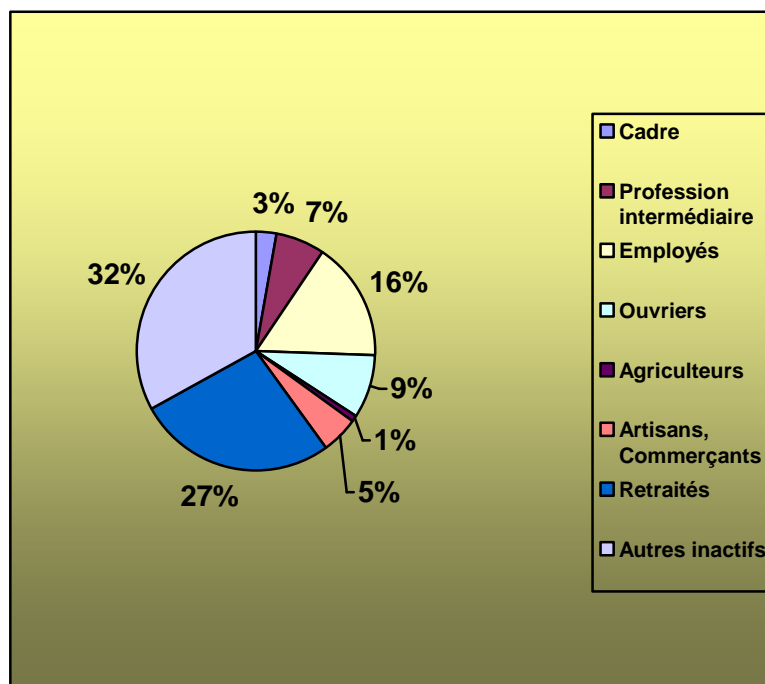
- Niveau VI (non diplômé): 4 76
- Niveau V (CAP, BEP) : 995
- Niveau IV (BAC) : 307
- Niveau III (BAC + 2): 99
- Niveau II et I (BAC+ 3 à 5): 96



Parmi les personnes non scolarisées de 15 ans et plus, 24% ont aucun diplôme (niveau VI), et le taux de personnes titulaire d'un diplôme de niveau V est de 50%. 74% de la population a un niveau inférieur ou égal au CAP.

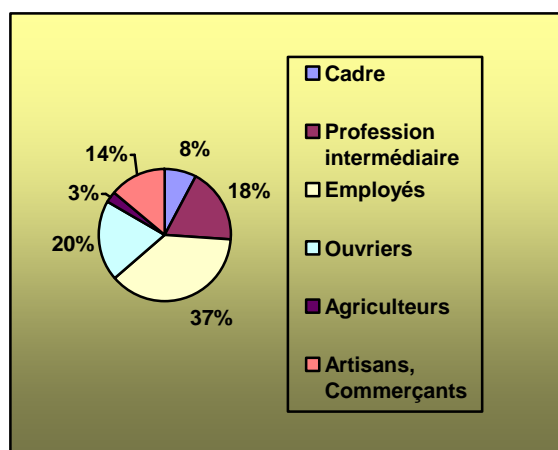
Population de 15 ans ou plus selon la catégorie socioprofessionnelle

Parmi les habitants âgés de 15 ans ou plus que compte la côte des nacres, on distingue :



La côte des Nacres enregistre 32% d'inactifs sur son territoire. Un chiffre en deçà de la moyenne régionale (44%) mais près de deux fois plus important qu'au niveau national. Les retraités représentent 27% de la population, contre 18% au niveau régional et 22% au niveau national.

Niveau de qualification de la population active ayant un emploi



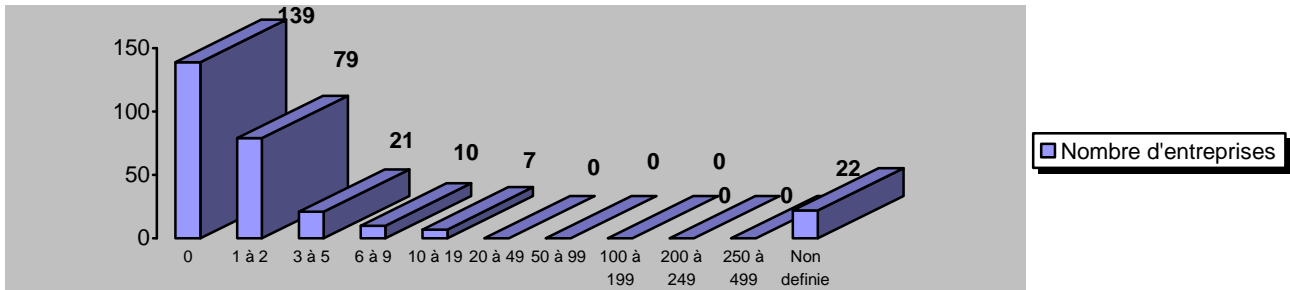
Population active ayant un emploi : 669

- Cadres : 52
- Professions intermédiaires : 122
- Employés : 251
- Ouvriers : 133
- Artisans, commerçants : 93
- Agriculteurs : 18

Les ouvriers sont globalement aussi nombreux sur ce territoire (20%) qu'au niveau départemental (19%). Les artisans et commerçants sont également plus présents, 14% contre 11% pour le département et 7% au niveau national. Les cadres, en revanche, représentent 8% des actifs du territoire. Un taux nettement supérieur à la moyenne départementale et nationale (3%).

B. Contexte économique

Nombre d'entreprises par taille



La côte des Nacres comptabilise 278 entreprises.

Parmi elles, on dénombre :

89,5% de très petites entreprises (< 10 employés) et 2,6% de petites et moyennes entreprises (10 à 200 employés).

Plus précisément :

- **50% n'ont pas de salariés**
- **28,4% ont 1 à 2 salariés**
- **7,5% ont 3 à 5 salariés**
- **3,6% ont entre 6 à 9 salariés**
- **2,6% ont entre 10 à 19 salariés**
- **7,9% ont une taille non définie**

Répartition des entreprises par secteurs d'activité

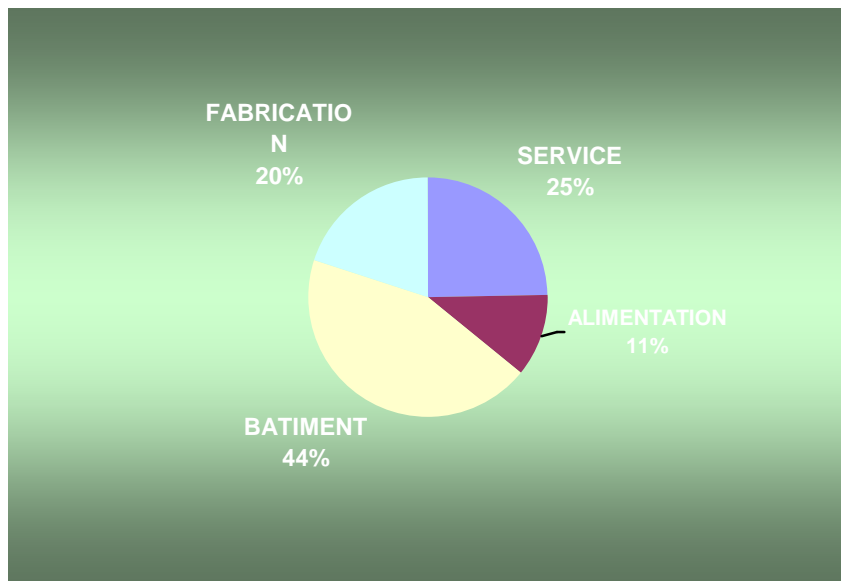
Les secteurs d'activité les plus représentés sur ce territoire sont :

- L'HCR (28%)
- Le commerce (12,9%)
- La construction (9,4%)

Il est à noter que l'immobilier est le 4^{ème} secteur d'activité sur la côte des Nacres (6,1% des entreprises).

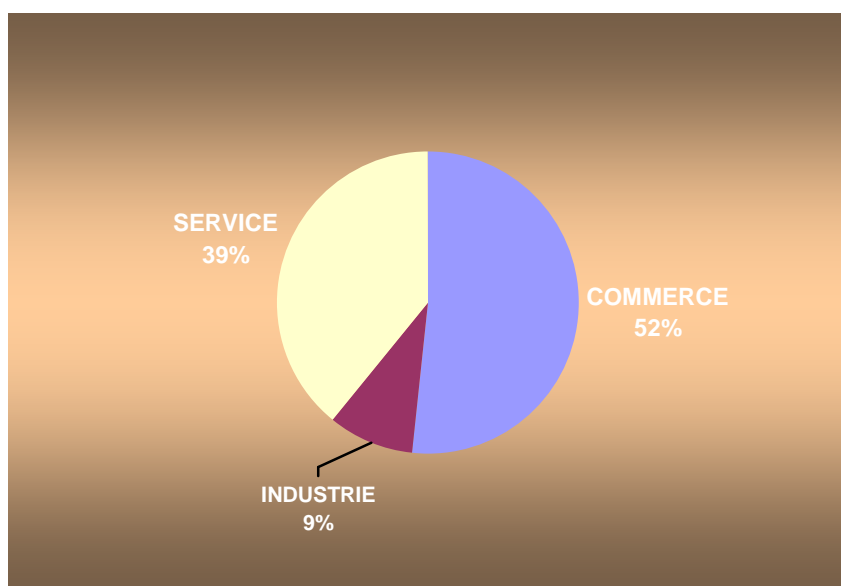
SECTEURS D'ACTIVITE	Nombre d'entreprises sur la côte des Nacres	% / nombre d'entreprises totale du bassin
Hôtel Café Restaurant (HCR)	78	28%
BTP Construction	26	9,4%
Commerce	36	12,9%
Service	11	3,9%
Agriculture	16	5,7%
Transport	3	1%
Alimentation	4	1,4%
Immobilier	17	6,1%
Administration publique	6	2,2%
Mécanique	9	3,2%
TOTAL	206	73,8%

Répartition des établissements affiliés à la Chambre de métiers au 31.12.2006 selon le secteur d'activité



Parmi les établissements de la côte des Nacres que compte la chambre des métiers, ceux du bâtiment occupent une large place : 44%.

Répartition des établissements affiliés à la CCI au 01.10.2006 selon le secteur d'activité



Parmi les 151 établissements que compte la CCI sur La côte des Nacres, ceux du commerce occupent une large place, 52%.

C. Le marché du travail

1. Structure de l'emploi

Répartition de la population totale ayant un emploi par condition d'emploi :

➤ **Les temps complet**
(Source : INSEE, RP 99)

âge en 6 tranches	condition d'emploi										
	Apprenti ss contrat	Placé agence intérim	Emploi aidé	Stagiaire rémunéré	CDD	Titulaire fonct.pub	CDI	Indépendant	Employeur	Aide familial	Total
15 à 19 ans	50%	0%	0%	25%	0%	0%	25%	0%	0%	0%	100%
20 à 24 ans	7,3%	0%	4,9%	2,4%	29,3%	22%	31,7%	0%	0%	2,4%	100%
25 à 29 ans	0%	0%	8,3%	1,7%	30%	21,7%	33,3%	3,3%	1,7%	0%	100%
30 à 49 ans	0%	0%	0,9%	1,1%	8,3%	34,3%	33,1%	10,9%	10,6%	0,9%	100%
50 à 74 ans	0%	0%	0,8%	0%	3%	30,1%	23,3%	20,3%	18,8%	3,8%	100%
75 ans ou plus	0%	0%	0%	0%	0%	0%	50%	0%	50%	0%	100%
Total	0,8%	0%	1,9%	1,2%	10,6%	30,7%	30,9%	11,3%	11%	1,5%	100%

Les actifs ayant un emploi à temps complet représentent **88,5%** de la population active ayant un emploi, soit 592 personnes.

Parmi eux :

- Les titulaires de la fonction publique (30,7%) et les personnes embauchées en CDI (30,9%) sont largement représentés et en quantité relativement semblable (182 et 183 personnes).
Près des 2/3 des titulaires de la publique et 3 personnes sur 5 embauchées en CDI à temps complets se situent dans la tranche d'âge 30 - 49 ans.
- Les indépendants et les employeurs représentent respectivement 11,3% (67 personnes) et 11% (65 personnes) des actifs ayant un emploi de la côte des Nacres
Un employeur sur deux à 75 ans ou plus.
- On compte 63 personnes embauchées en CDD (10,6%). Parmi eux, près de 60% ont entre 20 et 29 ans.

➤ **Les temps partiel**

âge en 6 tranches	condition d'emploi										
	Apprentis contrat	Placé agence intérim	Emploi aidé	Stagiaire rémunéré	CDD	Titulaire fonct.pub	CDI	Indépendant	Employeur	Aide familial	Total
15 à 19 ans	-	-	-	-	-	-	-	-	-	-	-
20 à 24 ans	0%	0%	33,3%	0%	0%	0%	33,3%	33,3%	0%	0%	100%
25 à 29 ans	0%	0%	27,3%	0%	0%	9,1%	54,5%	0%	9,1%	0%	100%
30 à 49 ans	0%	0%	18%	0%	20%	16%	42%	2%	0%	2%	100%
50 à 74 ans	0%	0%	0%	0%	15,4%	23,1%	46,2%	7,7%	7,7%	0%	100%
75 ans ou plus	-	-	-	-	-	-	-	-	-	-	-
Total	0%	0%	16,9%	0%	15,6%	15,6%	44,2%	3,9%	2,6%	1,3%	100%

11,5% des actifs ayant un emploi sont à temps partiel (77 personnes).

- 44,2% soit 34 personnes sont en CDI. Parmi eux, 2 sur 5 se situent dans la tranche d'âge 30-49 ans.
- 16,9 % des actifs à temps partiel sont en emploi aidé. **83,3% d'entre eux se situent dans la tranche d'âge 30-49 ans.**
- **Les titulaires de la fonction publique et les personnes embauchées en CDD représentent respectivement 15,6%**

➤ **Tous temps de travail confondus**

âge en 6 tranches	condition d'emploi										
	Apprentis contrat	Placé agence intérim	Emploi aidé	Stagiaire rémunéré	CDD	Titulaire fonct.pub	CDI	Indépendant	Employeur	Aide familial	Total
15 à 19 ans	50%	0%	0%	25%	0%	0%	25%	0%	0%	0%	100%
20 à 24 ans	6,8%	0%	6,8%	2,3%	27,3%	20,5%	31,8%	2,3%	0%	2,3%	100%
25 à 29 ans	0%	0%	11,3%	1,4%	25,4%	19,7%	36,6%	2,8%	2,8%	0%	100%
30 à 49 ans	0%	0%	3%	1%	9,8%	32%	34,3%	9,8%	9,3%	1%	100%
50 à 74 ans	0%	0%	0,7%	0%	4,1%	29,5%	25,3%	19,2%	17,8%	3,4%	100%
75 ans ou plus	0%	0%	0%	0%	0%	0%	50%	0%	50%	0%	100%
Total	0,7%	0%	3,6%	1%	11,2%	29%	32,4%	10,5%	10%	1,5%	100%

Sur les 669 actifs ayant un emploi de la côte des Nacres :

- 32,4% sont en CDI contre 41,2% au niveau du département de Corse du Sud.

- 29% sont titulaire de la fonction publique contre 27,7% au niveau départemental.
- 11,2% sont en CDD contre 8,2% au niveau départemental
- 10,5% sont des indépendants contre 8,7% au niveau du département
- 10% sont employeurs contre 7,7% au niveau départemental
- 3,6% sont des emplois aidés contre 3% au niveau départemental

Les jeunes de moins de 25 ans ne représentent que 6,6% des actifs ayant un emploi sur ce territoire alors que les plus de 50 ans représentent 21,8 %. Cependant, il est à noter que les jeunes actifs en emploi sont proportionnellement plus nombreux sur la côte des Nacres que sur le département de Corse du Sud (4,3%).

Ce sont les personnes âgées de 30 à 49 ans qui représentent le plus les actifs ayant un emploi sur le territoire de la côte des Nacres. En effet, plus d'un actif sur deux (59,8%) se situent dans cette tranche d'âge.

Répartition de la population active ayant un emploi par secteurs d'activité

activité économique	statut		
	Salariés	Non salariés	Total
EA Agr, sylv, pêche	30,8%	69,2%	100%
EB Ind agri, alim	86,4%	13,6%	100%
EC Ind biens cons	33,3%	66,7%	100%
ED Ind automobile	-	-	
EE Ind biens equip	66,7%	33,3%	100%
EF Ind biens inter	66,7%	33,3%	100%
EG Energie	100%	0%	100%
EH Construction	73,6%	26,4%	100%
EJ Commerce	63,5%	36,5%	100%
EK Transports	92%	8%	100%
EL Act financ	50%	50%	100%
EM Act immob	77,8%	22,2%	100%
EN Serv. entreprises	84,8%	15,2%	100%
EP Serv. Particul.	61,8%	38,2%	100%
EQ Educ, santé	80,9%	19,1%	100%
ER Administration	100%	0%	100%
Total	80%	20%	100%

La part d'actifs ayant un emploi salarié (80%) est inférieure au niveau départemental (83,3%). On note des différences importantes concernant la proportion d'actifs sous statut salarié pour certains secteurs d'activité entre le niveau national, départemental et micro-régional. Ces différences mettent le plus souvent en évidence une part moins importante, sinon similaire d'embauches en statut salarié sur la côte des Nacres.

L'éducation et la santé comptent moins de personnes embauchées en statut salarié sur la côte des Nacres (80,9%) qu'aux niveaux départemental (90,2%) et national (93,1%).

La part d'employés salarié dans l'industrie des biens à la consommation (33,3%) est nettement inférieur au niveau départemental (69%) et national (91,6%).

Tout comme les activités financières qui enregistrent 50% de statut salarié sur la côte des Nacres contre 92,7% au niveau département et 94,8% au niveau national.

Enfin les services aux particuliers comptent également moins de personnes salarié (61,8%) qu'au plan départemental (69,7% ou national (80,2%).

Seul l'industrie agro-alimentaire (86,4%) se situe au dessus de la moyenne nationale (78,9%) et est équivalente à celle du département (86,6%).

Les actifs ayant un emploi se répartissent à :

33,3% dans l'administration contre 19,3% au niveau départemental

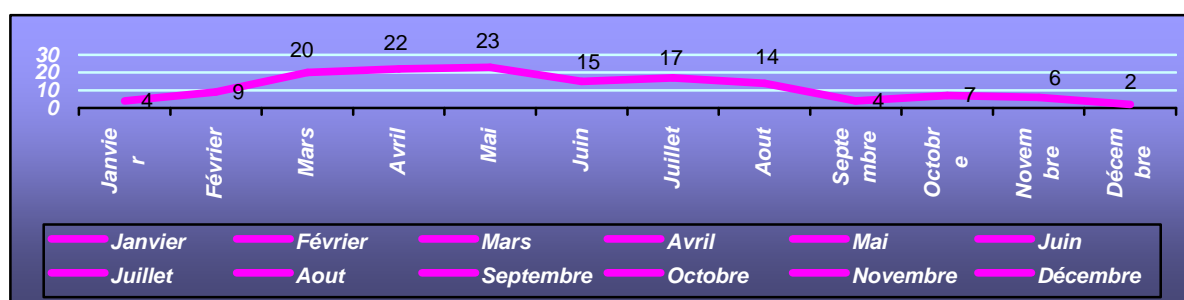
15,2% dans le service aux particuliers contre 9,8% au niveau départemental

12,7% dans le commerce contre 14,7% au niveau départemental

10,2% dans l'éducation et la santé contre 20,1 au niveau départemental

7,9% dans la construction contre 8,4% au niveau départemental.

2. Répartition des offres d'emploi enregistrées en 2006



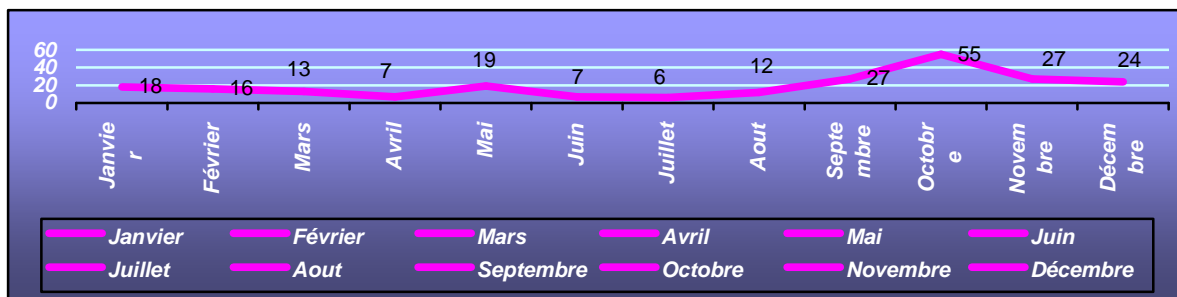
Au cours de l'année 2006, 143 offres d'emploi ont été enregistrées sur la côte des Nacres.

La tendance observée pour l'année 2006 :

- Une hausse des offres d'emploi à partir du mois de février jusqu'au mois de mai, où le nombre d'offres d'emplois enregistrées est deux fois et demi supérieur à février.
- Une baisse des offres d'emploi à partir du mois d'aout jusqu'au mois de décembre.

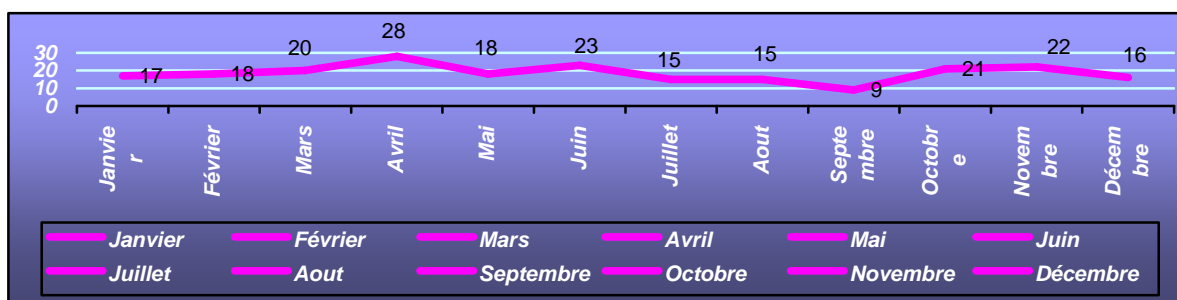
3. La demande d'emploi (cat.1,2,3)

Répartition de la demande d'emploi enregistrée (DEE) en 2006



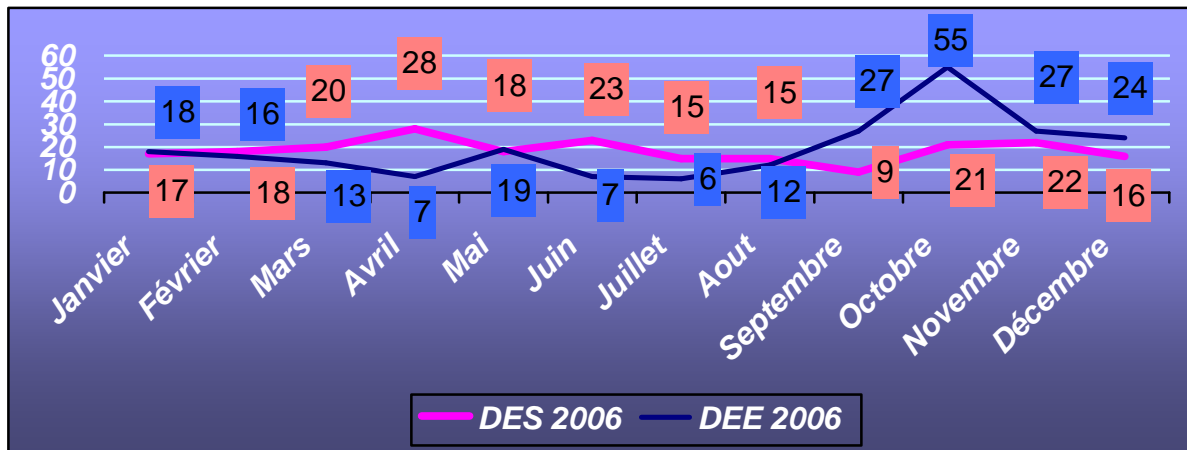
231 demandes d'emploi ont été enregistrées au cours de l'année 2006.

Répartition de la demande d'emploi sortie (DES) en 2006



222 demandes d'emploi sorties ont été enregistrées en 2006.

Evolution de la DEE et de la DES par mois en 2006



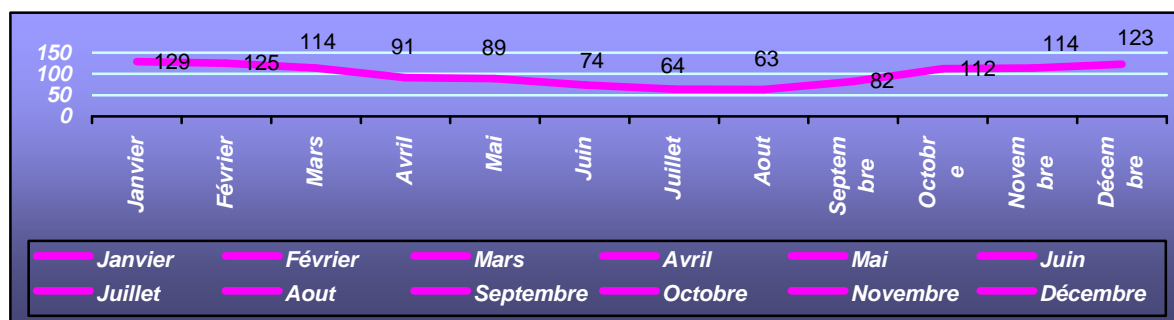
La tendance observée est la suivante :

- Une hausse des demandes d'emploi enregistrées à partir du mois de septembre jusqu'à la fin du mois d'octobre.
- Des sorties élevées à partir du mois de mars,
- Des demandes d'emploi enregistrées élevées à partir du mois de septembre jusqu'en, octobre. Les mois d'avril, juin et juillet enregistrent le nombre le plus faibles de demandes d'emploi enregistrées.

D. Répartition du public en difficulté au 31.12.2006

Les demandeurs d'emploi en fin de mois

Répartition de la demande d'emploi fin de mois (DEFM) (Cat. 1,2 et 3) en 2006

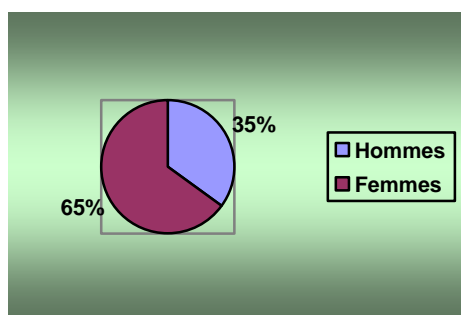


C'est à la fin des mois de janvier et de décembre qu'on enregistre le plus de demandeurs d'emploi (Cat.1, 2 et 3).

Répartition des demandeurs d'emploi fin de mois (DEFM) (Cat. 1+2 + 3) au 31.12.06

DEFM (Cat.1, 2 et 3) au 31.12.06 = 123

Par sexe

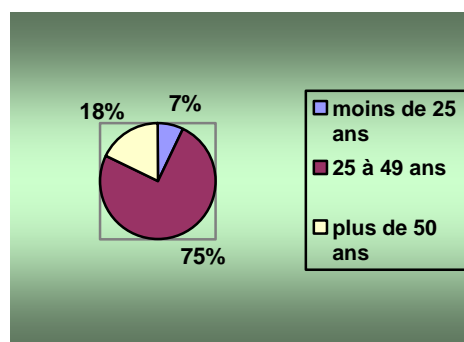


Sur les 123 demandeurs d'emploi :

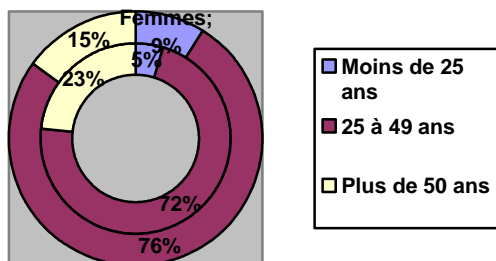
- 43, soit 35% sont des hommes
- 80, soit 65% sont des femmes

Par tranches d'âge

- 9 demandeurs d'emploi sur 123 ont moins de 25 ans
- 92 se situent dans la tranche 25 à 49 ans
- 22 ont plus de 50 ans



Par tranche d'âge et par sexe



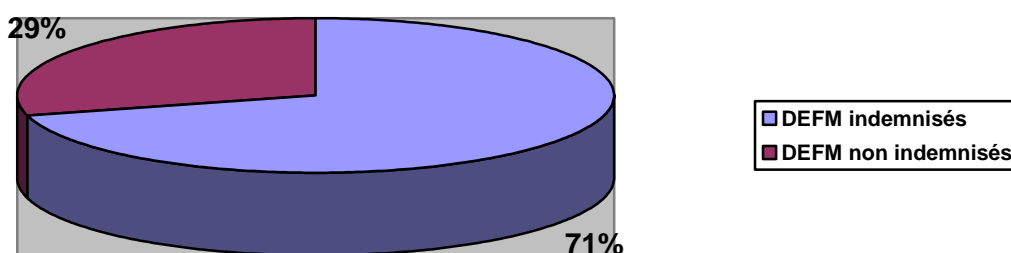
78% demandeurs d'emploi âgés de moins de 25 ans, à la fin du mois de décembre, sont des femmes.

66,3% des demandeurs d'emploi âgés de 25-49 ans sont des femmes.

Répartition des demandeurs d'emploi en fin de mois (cat.1+2 +3) indemnisés ou non au 31/12/06

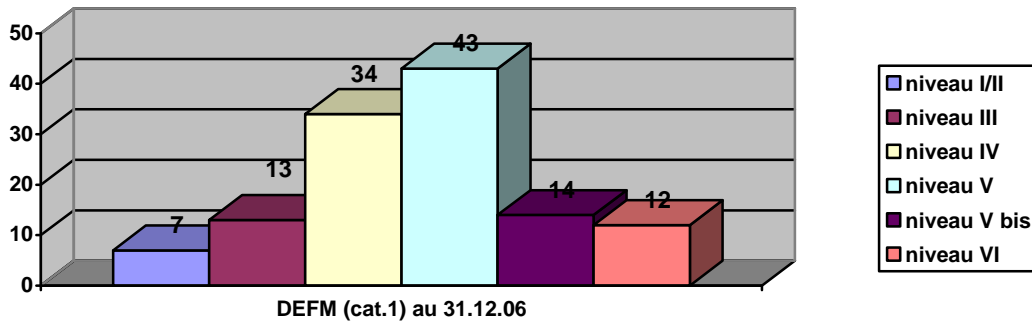
DEFM non indemnisés : 36

DEFM indemnisés : 87



Plus des 2/3 des demandeurs d'emploi (cat.1) sont indemnisés.

Répartition des demandeurs d'emploi en fin de mois (cat.1+2+3) selon leur niveau de formation au 31/12/06

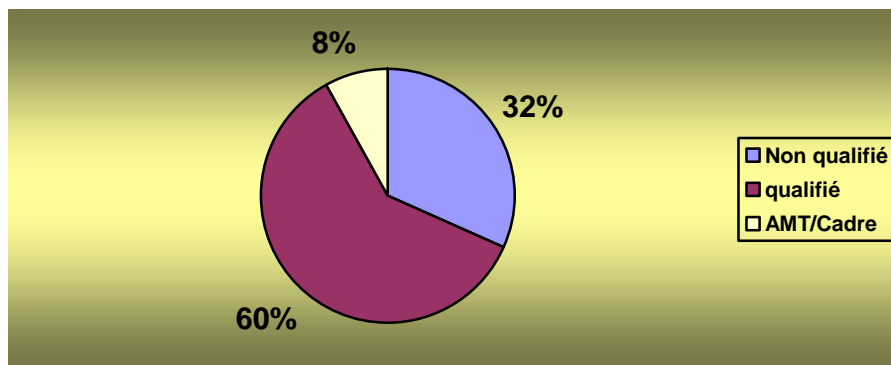


Parmi les 123 demandeurs d'emploi en fin de mois :

- **5,7% ont un niveau I/II**
- 10,6% ont un niveau III
- **27,6% ont un niveau IV**
- **34,9% ont un niveau V**
- 11,4% ont un niveau V bis
- 9,8% ont un niveau VI

La majorité des demandeurs d'emploi ont un niveau de formation supérieur ou égal au CAP/BEP. 27,6% ont un niveau BAC et seul 9,8% n'ont aucun diplôme.

Répartition des demandeurs d'emploi en fin de mois (Cat.1+6) selon leur niveau de qualification



74 demandeurs d'emploi à la fin du mois de décembre sur 123 sont qualifiés, 10 sont agents de maîtrise, techniciens ou cadre et 39 n'ont aucune qualification

Répartition des demandeurs d'emploi en fin de mois par typologie de public

Demandeur d'emploi en fin de mois	Demandeurs d'emploi Longue Durée	DE RMIstes	DE AAH	DE API	DE ASS	DE Travailleurs Handicapés	DE étrangers
81	ND	10	ND	ND	5	5	7

Fiche synthétique de la côtes des Nacres

• **Population (RP 99) :** **2 459**

Nombre d'actifs :	816	(33,2% de la population totale)
dont ayant un emploi :	669	(27,2% de la population totale)
Part des moins de 30 ans :	710	(28,9% de la population totale)
Part des 60 ans et plus :	752	(30,6% de la population totale)
Nombre d'allocataires de la CAF au 31.12.05 :	ND	(% de la population)

• **Demandeurs d'emploi en fin de moins (cat.1, 2, 3) au 31.12.2006 :** **123**

Dont - DE moins de 25 ans :	9
- DE bénéficiaires du RMI :	10
- DE bénéficiaires de l'AAH :	ND
- DE bénéficiaires de l'API :	ND
- DE bénéficiaires des ASS :	5
- DE étrangers :	7
- DE TH :	5

• **Nombre d'entreprises :** **278**

Les secteurs d'activités les plus représentés :

- l'HCR (28% des entreprises de ce territoire)
- Le commerce (12,9% des entreprises de ce territoire)
- La construction (9,4% des entreprises de ce territoire)
- L'immobilier (6,1% des entreprises de ce territoire)

Taille des entreprises

Très petites entreprises (< 10 employés) :	249	89,6% des entreprises du bassin
Petites et moyennes entreprises (de 10 à 200 employés) :	7	<i>2,5% des entreprises du bassin</i>
Grandes entreprises (> 200 employés) :	0	

• **Marché du travail en 2006**

Les offres d'emploi enregistrées (tous types) : **143**

La demande d'emploi (Cat.1, 2 et 3) :

Les demandes d'emploi enregistrées : 231

Les demandes d'emploi sorties : 222

Adéquation offres et demandes d'emploi : *Ration DEE/OEE = 1,8*

Il n'y a pas de déséquilibre entre les offres et les demandes d'emploi enregistrées

Conclusion

Conjoncture démographique

(INSEE, RP 99)

La côte des Nacres compte 2 459 habitants sur son territoire. **Cette population est relativement vieillissante**, près de 1 habitant sur trois a plus de 60 ans.

De 1968 à 1999, la population a augmenté de 821 habitants. Cependant, depuis 1982 la croissance démographique est au ralenti. En 17 ans, la population a augmenté de 37 personnes.

La population semble se stabiliser, mais l'évolution démographique de ce territoire reste incertaine.

On note toutefois que la commune de Solaro voit, depuis 1982, sa population croître alors que Sari-Solenzara enregistre une forte baisse (- 26,9%). La commune de Conca a une population stable depuis 1990.

Conjoncture économique

(ALE, 2007)

L'économie est principalement concentrée sur le secteur d'activité des Hôtel-Café-Restaurant et les commerces qui représentent 28% et 12,9% des entreprises de la côte des Nacres.

Près de 10% des entreprises relèvent du secteur du B.T.P et 6,1% des activités liées à l'immobilier.

L'économie de ce territoire s'articule principalement autour d'activités touristiques, rythmées par la saison.

Une entreprise sur deux n'a pas de salariés, et 28,4% sont composées d'un à deux salariés, près de 79% des entreprises ont moins de 2 salariés. Seul 2,5% des entreprises ont plus de 10 salariés.

Le tissu économique est donc majoritairement composé de très petites entreprises.

Conjoncture de l'emploi

(ALE, SIAD, 31.12.2006)

La population active est nettement inférieure à la moyenne départementale :

1 habitant sur 2 est actif sur le département de Corse du sud

1 habitant sur 3 est actif sur la côte des Nacres

Le marché du travail (ouvert) est équilibré malgré des demandes d'emploi bien supérieur aux offres enregistrées.

Ce sont les femmes (demandeur d'emploi cat.1, 2 et 3)* qui sont les plus touchées par le chômage sur ce territoire.

Elles représentent au 31.12.2006:

- Plus de 3 demandeurs d'emploi sur 5
- 77,7% des demandeurs d'emploi (cat.1, 2, 3) âgés de moins de 25 ans

Le profil récurrent du demandeur d'emploi à la fin du mois de décembre 2006 (cat.1 et 6) est le suivant :

- Femme
- Agée de 25 à 49 ans
- Indemnisée
- Nationalité française
- Niveau de formation V (CAP/BEP) et IV(BAC)
- Qualifié

GLOSSAIRE

Catégorie des demandeurs d'emploi :

- Catégorie 1 :
Personnes sans emploi, disponibles immédiatement, tenues d'accomplir des actes positifs de recherche d'emploi, à la recherche d'un emploi en CDI à plein temps
- Catégorie 2 :
Personnes sans emploi, disponibles immédiatement, tenues d'accomplir des actes positifs de recherche d'emploi, à la recherche d'un CDI à temps partiel.
- Catégorie 3 :
Personnes sans emploi, disponibles immédiatement, tenues d'accomplir des actes positifs de recherche d'emploi, à la recherche d'un CDD, temporaire ou saisonnier, y compris de courte durée.
- Catégorie 6 :
Personnes avec emploi non disponibles immédiatement à la recherche d'un autre emploi, en CDI à plein temps, et tenues d'accomplir des actes positifs de recherche d'emploi.

HCR : secteur d'activité Hôtel-Café-Restaurant

Niveau de formation :

- Niveau I : BAC + 5
- Niveau II : BAC +3/4
- Niveau III : BAC + 2
- Niveau IV : sorties des classes terminales de second cycle long et des classes post-baccalauréat avant le niveau III.
- Niveau V : CAP/BEP ou certificat de formation professionnelle des adultes (CFPA)
- Niveau V bis : sorties des classes de 3ème, des classes de second cycle court avant l'année terminale, de la dernière année de SES, SEGPA et EREA.
- Niveau VI : sorties du 1er cycle du second degré, des formations préprofessionnelles (CEP, CPPN, CPA) et des quatre premières années de SES, SEGPA et EREA.

OEE : offres d'emploi enregistrées

DEE : demandes d'emploi enregistrées

DES : demandes d'emploi sorties